

# IUNIX

---

## IDROPULITRICE A BATTERIA

---



Prima di procedere all'uso, leggere con attenzione e conservare per un uso futuro.

---

ISTRUZIONI PER L'USO | XDVV22B



Grazie per aver acquistato questo prodotto IUNIX.

Leggere attentamente questo manuale prima del primo utilizzo, anche se si ha familiarità con questo tipo di prodotto.

Le precauzioni di sicurezza contenute nel presente documento riducono il rischio di incendi, scosse elettriche e lesioni se vengono rispettate correttamente.

Conservare il manuale in un luogo sicuro per riferimenti futuri, insieme alla scheda di garanzia completa, alla ricevuta di acquisto e al cartone.

Se applicabile, passare queste istruzioni al prossimo proprietario dell'apparecchio.

Un uso improprio dell'apparecchio può danneggiarlo o ferire l'utente. Assicurarsi di utilizzare l'apparecchio per l'uso per il quale è stato progettato. Si declina ogni responsabilità in merito ai danni derivanti da un uso scorretto o da una cattiva manipolazione.

## INDICE

---

IMPORTANTI AVVERTENZE SULLA SICUREZZA .....	3
PANORAMICA PRODOTTO .....	5
DATI TECNICI .....	5
CARICA BATTERIA E BATTERIA .....	6
IMPORTANTI AVVERTENZE SULLA SICUREZZA .....	6
DATI TECNICI CARICABATTERIA .....	7
ISTRUZIONI IMPORTANTI PER LA RICARICA .....	7
RICARICA PACCO BATTERIA .....	8
INSTALLARE IL PACCO BATTERIA .....	9
RIMUOVERE IL PACCO BATTERIA .....	9
INFORMAZIONI BATTERIA .....	9
PRIMA DELL'USO .....	10
INSTALLAZIONE .....	10
FUNZIONAMENTO .....	12
PULIZIA, MANUTENZIONE E CONSERVAZIONE .....	13
SMALTIMENTO .....	14
GARANZIA .....	15



## IMPORTANTI AVVERTENZE SULLA SICUREZZA

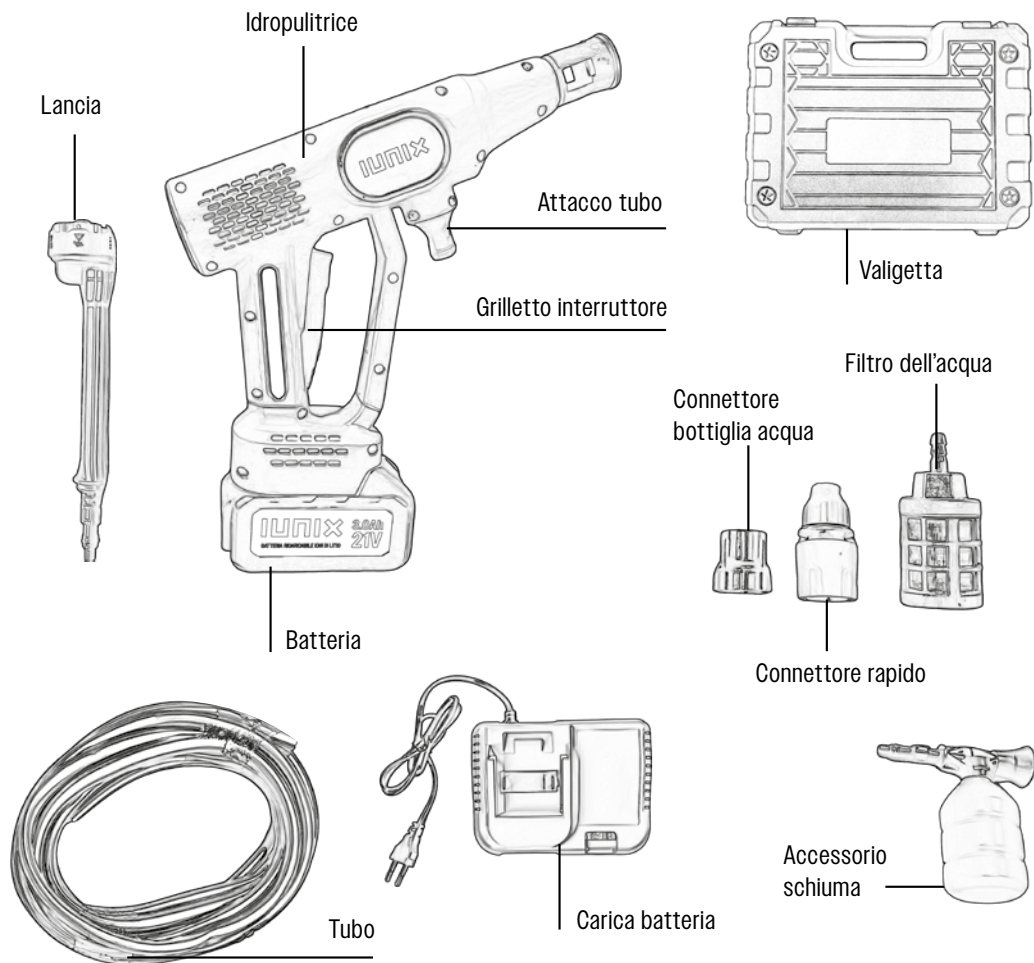
---

Quando si utilizza un apparecchio elettrico, è necessario osservare sempre le precauzioni di sicurezza di base, incluse le seguenti:

1. Non posizionare la macchina per la pulizia vicino a fonti di calore o in luoghi ad alta temperatura.
2. **NON** utilizzare l'apparecchio per usi diversi da quelli previsti.
3. Questo apparecchio **NON** è destinato all'uso da parte di persone (compresi i bambini) con capacità fisiche, sensoriali o mentali ridotte, o con mancanza di esperienza e conoscenza, a meno che non siano fornite istruzioni relative all'uso dell'apparecchio da parte di una persona responsabile della loro sicurezza.
4. È necessaria un'attenta supervisione quando l'apparecchio viene utilizzato da o vicino a bambini.
5. I bambini devono essere sempre sorvegliati per assicurarsi che non giochino con questo prodotto. **NON** permettere ai bambini di usarlo come un giocattolo.
6. Conservare fuori dalla portata dei bambini.
7. In caso di caduta accidentale del prodotto con danni visibili o malfunzionamenti, interrompere immediatamente l'uso.
8. Non dirigere il flusso d'acqua verso dispositivi contenenti componenti elettrici.
9. L'uso improprio della lancia ad alta pressione può essere pericoloso: la lancia non deve essere puntata direttamente verso persone, animali, apparecchiature elettriche o la macchina stessa.
10. Se il cavo di alimentazione è danneggiato, per evitare pericoli deve essere sostituito dal produttore, dal suo servizio assistenza o da personale qualificato.
11. Prima di utilizzare questo prodotto, è necessario collegarlo a una fonte d'acqua.
12. Prima della ricarica, verificare che il caricatore sia in buone condizioni.

13. Non esporre il pacco batteria al litio al calore o al fuoco, né conservarlo alla luce diretta del sole.
14. Non sottoporre il pacco batteria al litio a urti meccanici.
15. Per evitare cortocircuiti tra batterie al litio e oggetti sconosciuti, conservare le batterie al litio separatamente.
16. Non smontare né aprire il pacco batteria al litio.
17. Non caricare il pacco batteria al litio per lunghi periodi di tempo.
18. Quando il pacco batteria al litio non viene utilizzato per lunghi periodi, si consiglia di caricarlo ogni tre mesi.
19. Dopo una lunga conservazione, si consiglia di effettuare diversi cicli di carica e scarica sul pacco batteria al litio per ottenere prestazioni ottimali.
20. Utilizzare esclusivamente il caricatore fornito dalla fabbrica. Non usare caricatori o pacchi batteria non specifici per la macchina.
21. Le batterie al litio funzionano al meglio a temperatura ambiente ( $20^{\circ}\text{C} \pm 5^{\circ}\text{C}$ ).
22. Per la pulizia del prodotto, utilizzare un panno asciutto. Non usare solventi chimici come acqua, benzina, alcol, ecc.
23. Pulire regolarmente il filtro dell'ingresso dell'acqua e il filtro del tubo dell'acqua.
24. Le batterie esauste devono essere smaltite e riciclate in modo appropriato; non gettarle nei rifiuti comuni.
25. Non utilizzare il caricatore fornito con altri dispositivi.
26. Non caricare in ambienti ad alta temperatura.
27. Caricare solo in ambienti interni per evitare l'esposizione alla pioggia.
28. Se l'apparecchio viene ceduto a un nuovo proprietario, assicurarsi che questo manuale sia conservato con l'apparecchio.
29. Le avvertenze, le precauzioni e le istruzioni descritte in questo manuale non possono coprire tutte le possibili condizioni o situazioni che potrebbero verificarsi. La responsabilità generale per l'uso sicuro di questo apparecchio è dell'operatore.

# PANORAMICA PRODOTTO



## DATI TECNICI

Portata: 8,0 L/min

Pressione: 0,8-1,4 MPa (14 Bar max)

Velocità di rotazione: 0-23000 giri/min

Rumorosità:  $\leq 87,9$  dB

Temperatura acqua in ingresso: min 5 - max 45 °C

Lunghezza tubo: 5 metri

Tempo di ricarica: 3 ore

Tempo di utilizzo: 45 min

Batteria ricaricabile ioni di litio 21V, 3000mAh



# CARICA BATTERIA E BATTERIA

## IMPORTANTI AVVERTENZE SULLA SICUREZZA

---

**AVVERTENZA:** per ridurre il rischio di scosse elettriche e danni alla batteria o al caricabatterie, utilizzare solo batterie al litio compatibili indicate sul carica batteria. L'utilizzo di altri modelli può provocare esplosioni.

**NOTA:** Caricare un pacco batteria nuovo, o uno inutilizzato da molto tempo, per circa 24 ore per raggiungere la carica completa.

1. Prima dell'uso del carica batteria, leggere attentamente il manuale e le avvertenze, per evitare rischi di errori.
2. Durante la ricarica il prodotto non va lasciato incustodito.
3. Tenere la batteria lontano dalla pioggia o ambienti umidi. L'ingresso di acqua aumenta il rischio di scosse elettriche.
4. Non usare questo carica batteria per caricare batterie di altri marchi. In caso contrario può provocare incendio o esplosioni.
5. Usare solo batterie compatibili. Batterie diverse possono causare danni o incendi.
6. Non sollevare il cavo per trasportare il carica batteria. Quando si scollega dalla corrente, non tirare il cavo ma la spina. Tirare il cavo può danneggiare carica batteria e cavo stesso, aumentando il rischio di scosse.
7. Assicurarsi che il cavo sia posizionato lontano da superfici taglienti, per evitare danni che aumentano il rischio di scosse elettriche.
8. Tenere il cavo e il carica batteria lontani da fonti di calore, per non danneggiarne il corpo e i componenti interni.
9. Non far entrare in contatto le parti in plastica con gasolio, olio e simili. Questi sostanze chimiche possono danneggiarle, indebolirle o rovinarle.
10. Non usare cavi prolungatori se non necessari. Se necessari, verificare che il tipo, la dimensione e il modulo del connettore siano compatibili con la spina del carica batteria e che i collegamenti siano in buone condizioni.
11. Non usare cavi o spine danneggiati, poiché possono provocare cortocircuiti o scosse. In caso di danni, inviare il carica batteria a un centro assistenza autorizzato.
12. Se il carica batteria è stato urtato o danneggiato, non usarlo. Spedirlo a un centro assistenza autorizzato per verifica.

13. Non aprire il carica batteria; può essere riparato solo da elettricisti professionisti. Aperture non autorizzate possono causare scosse o incendi.
14. Quando si effettua manutenzione o pulizia del carica batteria, scollegarlo dalla presa. Questo riduce il rischio di scosse elettriche.
15. Scollegare il carica batteria quando non è in uso per ridurre il rischio di scosse o evitare che oggetti metallici cadano nella presa e danneggino il carica batteria.
16. Per prevenire scosse elettriche, non toccare parti non isolate della presa elettrica.

## **DATI TECNICI CARICABATTERIA**

---

- Input: AC 220-240V, 1A, 50/60Hz
- Output: DC 21V 1A
- Carica batteria LITHIUM ION



## **ISTRUZIONI IMPORTANTI PER LA RICARICA**

---

**Il prodotto è stato spedito dalla fabbrica non attivato (non carico). Deve essere caricato prima del primo utilizzo.**

**ATTENZIONE: Per ridurre il rischio di danneggiamento della batteria, non caricare la batteria a temperature inferiori a 4,5 °C o superiori a 40,5 °C.**

La temperatura ideale per una durata ottimale e prestazioni massime della batteria durante la carica è circa 24 °C. La batteria non si caricherà se la temperatura ambiente è inferiore a 0 °C o superiore a 45 °C.

Durante la carica, il caricabatterie potrebbe emettere un ronzio e riscaldarsi leggermente. Questo è normale e non indica un malfunzionamento.

Se la batteria non si carica correttamente, eseguire le seguenti verifiche:

1. Controllare la presenza di corrente nella presa (utilizzando una penna tester o un altro dispositivo).
2. Verificare che l'interruttore collegato alla presa sia acceso.
3. Spostare caricabatterie e strumento in un ambiente con temperatura compresa tra 4,5 °C e 40,5 °C.
4. Se la presa funziona correttamente e la temperatura è adeguata ma la carica non avviene, portare utensile e caricabatterie presso un centro assistenza autorizzato (consultare le pagine gialle sotto "utensili elettrici").

Se durante un lavoro che prima era facile il prodotto non ha più potenza sufficiente, significa che la batteria va ricaricata.

Se la batteria viene scaricata completamente, la sua durata può essere notevolmente ridotta.

Non continuare a utilizzare il prodotto quando la batteria è scarica.

Ricaricare la batteria appena possibile dopo l'uso.

### **PER MASSIMIZZARE LA DURATA DELLA BATTERIA:**

1. Non scaricare completamente la batteria.
2. Caricarla completamente dopo ogni utilizzo.
3. Conservare lo strumento in un luogo con temperatura ambiente compresa tra 4,5 °C e 24 °C.
4. Al termine della ricarica, scollegare il caricabatterie dallo strumento.

### **AVVERTENZA: RISCHIO DI INCENDIO**

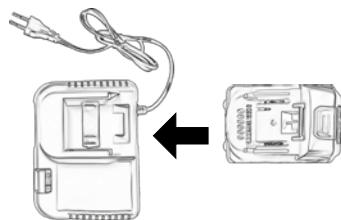
Quando si scollega il caricabatterie dallo strumento, staccare prima la spina dalla presa di corrente, poi scollegare il cavo del caricabatterie dallo strumento.

---

## **RICARICA PACCO BATTERIA**

---

- Assicurarsi che il caricabatterie utilizzato sia compatibile con il pacco batteria.
- Inserire il caricabatterie nella porta di ricarica del pacco batteria.
- Collegare il caricabatterie a una presa elettrica standard idonea.
- Durante la ricarica, il LED verde del pacco batteria lampeggerà inizialmente.
- Quando tutti i LED di carica sono accesi, significa che il pacco batteria è completamente carico.
- Ricaricare la batteria il prima possibile dopo l'uso, altrimenti la durata della batteria potrebbe ridursi notevolmente.
- Per prolungare la durata della batteria, evitare di scaricarla completamente.
- Si consiglia di caricare la batteria dopo ogni utilizzo.



## INSTALLARE IL PACCO BATTERIA

---

**NOTA IMPORTANTE: Il pacco batteria non è completamente carico in fabbrica. Leggere attentamente tutte le istruzioni di sicurezza prima di tentare la ricarica.**

- Per inserire la batteria, farla scorrere nel corpo dell'utensile fino a quando non scatta in posizione.
- Assicurarsi che il fermo situato nella parte inferiore del pacco batteria scatti correttamente in posizione e che la batteria sia saldamente fissata all'utensile prima di avviare il funzionamento.
- **ATTENZIONE** Durante l'inserimento della batteria, verificare che le nervature in rilievo siano correttamente allineate con le scanalature nella parte superiore dall'utensile elettrico.
- Assicurarsi che la batteria sia completamente inserita e ben innestata. Un'installazione non corretta della batteria può provocare danni ai componenti interni del dispositivo.

## RIMUOVERE IL PACCO BATTERIA

---

- Spegnerne il dispositivo.
- Per rimuovere la batteria, premere e tenere premuti i pulsanti su entrambi i lati del pacco batteria e farla scorrere fuori dall'utensile elettrico.
- Estrarre la batteria dall'utensile elettrico.
- Smaltire la batteria secondo le normative locali. Non disperdere nell'ambiente.

## INFORMAZIONI BATTERIA

---

Modello: INR18650 / Li-Ion / 21V / 3000mAh

Produttore: Jiangxi Chengjiang New Energy Co., Ltd.

Indirizzo: Zhongcheng Industrial Park, Wuning County Industrial Park,

Jiujiang City, Jiangxi, China

Telefono: +8618866359684

Lotto: XDVV22B-25-4551



## PRIMA DELL'USO

---

- Estrarre con attenzione il prodotto e gli eventuali accessori presenti all'interno della confezione.
- Verificare accuratamente il contenuto per assicurarsi che non vi siano danni causati dal trasporto.
- Conservare l'imballaggio fino a quando non si è certi che il prodotto funzioni correttamente e sia completo in ogni sua parte.
- In caso di componenti danneggiati o mancanti, rivolgersi al servizio clienti per ricevere supporto.

## INSTALLAZIONE

---

### INSTALLAZIONE DELLA TESTINA DI SPRUZZO DIRETTO

NOTA: Dopo aver installato la lancia, scuoterla delicatamente a sinistra e a destra per verificare che sia correttamente inserita.



**ACCESSORI**



**COLLEGARE IL TUBO AL CONNETTORE RAPIDO**



**SERRARE IL RACCORDO**



**COLLEGARE IL FILTRO ALL'ALTRA ESTREMITÀ DEL TUBO**



**MONTARE LA LANCIA SUL CORPO MOTORE**



**MONTARE LA BATTERIA CARICA**



**COLLEGARE IL RACCORDO RAPIDO ALL'IDROPULITRICE**



**INIZIARE A PULIRE**

## **COLLEGAMENTO DEL TUBO DELL'ACQUA**

Nota: Dopo l'installazione del tubo, tirarlo delicatamente per verificare che sia ben collegato.

Se il tubo non si stacca, significa che è installato correttamente.

## **COLLEGAMENTO DEL TUBO DELL'ACQUA AUTOALIMENTATO (OPZIONALE)**

Rimuovere il filtro e collegare il tubo al rubinetto di casa. Il connettore non è incluso.

## **UTILIZZARE UN TUBO COMPATIBILE DELL'ACQUA**

Nota: Oltre al tubo in dotazione, è possibile utilizzare anche un tubo da giardino domestico compatibile.

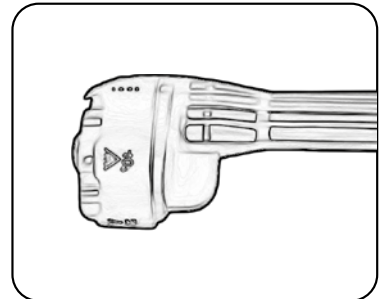
## **CONNETTORE BOTTIGLIA D'ACQUA**

Nella confezione incluso un connettore per permettere di collegare una bottiglia d'acqua all'idropulitrice.



## **TESTINA**

La testina alla fine della lancia è un ugello multifunzione che permette di selezionare diversi tipi di getto, come ad esempio un getto a ventaglio o un getto a spruzzo, per adattarsi a varie esigenze di pulizia.



# FUNZIONAMENTO

---

## **FUNZIONAMENTO**

Selezionare la pressione dell'acqua

## **ACCENSIONE**

NOTA: Durante il primo utilizzo, è necessario eliminare l'aria presente nel tubo dell'acqua.

METODO: posizionare l'idropulitrice all'altezza della vita (inferiore a 1,5 m) e selezionare la modalità ad alta pressione.

L'acqua entrerà nel tubo e uscirà dalla macchina per la pulizia. L'intero processo richiede circa 20 secondi.

## **SELEZIONE DELL'EFFETTO DEL GETTO D'ACQUA**

Nota: L'effetto del getto deve essere selezionato in base alle condizioni di lavoro.

ANGOLO 0°-40° per la pulizia e adatto anche all'irrigazione.

## **ATTENZIONE: NON CAMBIARE L'EFFETTO DEL GETTO D'ACQUA DOPO L'AVVIO DELLA MACCHINA.**

## **PULIZIA**

**ATTENZIONE: NON UTILIZZARE FONTI D'ACQUA TORBIDE, FANGOSE O CORROSIVE (INCLUSI LIQUIDI PER LA PULIZIA DEI VETRI, CONCIMI PER PIANTE, FERTILIZZANTI, ECC.).**

Nota: Lavare l'automobile solo con acqua pulita.

# PULIZIA, MANUTENZIONE E CONSERVAZIONE

---



## **ATTENZIONE: SPEGNERE L'UNITÀ E SCOLLEGARE DALLA PRESA DI CORRENTE PRIMA DI PULIRE O ESEGUIRE QUALSIASI MANUTENZIONE O PULIZIA.**

- Assicurarsi sempre che l'apparecchio si sia raffreddato completamente prima della pulizia e della manutenzione.
- Controllare e mantenere regolarmente l'apparecchio. Le riparazioni devono essere effettuate solo da personale autorizzato.
- Mantenere pulito l'apparecchio.
- Non spruzzare liquidi né immergere l'apparecchio in acqua o altri liquidi.
- Non utilizzare idropulitrici.
- Non permettere ad alcun oggetto di entrare nelle aperture di ventilazione in quanto ciò potrebbe causare scosse elettriche o incendi o danni al apparecchio.
- Non utilizzare prodotti chimici o solventi aggressivi per pulire questo prodotto ed evitare l'uso di detersivi abrasivi. **NON** utilizzare alcool, benzina, polveri abrasive, lucidanti per mobili o spazzole ruvide per pulire l'apparecchio. Ciò potrebbe causare danni o deterioramento alla superficie dell'apparecchio.
- **ATTENZIONE: Non permettere all'acqua di entrare nelle prese d'aria.**
- **ATTENZIONE: per ridurre il rischio di scosse elettriche, non immergere l'apparecchio, la batteria, i cavi di alimentazione o le spine in acqua o qualsiasi altro liquido.**
- Utilizzare solo un panno morbido e umido per pulire l'apparecchio. Se non è possibile rimuovere le impurità, utilizzare un panno morbido inumidito con detersivo per piatti.
- Dopo la pulizia, asciugare l'unità con un panno morbido. Attendere che l'apparecchio sia completamente asciutto prima dell'uso.
- Conservare l'apparecchio nella sua scatola originale e in un luogo asciutto, pulito e ben ventilato, lontano da temperature estreme per proteggerlo dalla polvere se non verrà utilizzato per un lungo periodo di tempo.
- Conservare l'apparecchio fuori dalla portata dei bambini quando non viene utilizzato.
- Conservare i cavi di alimentazione all'interno dell'unità per evitare che vadano persi.
- **NON** modificare il prodotto con alcun accessorio non ufficiale. Utilizzare solo parti di ricambio e accessori raccomandati dal produttore.
- Durante la rimozione della batteria, l'apparecchio deve essere scollegato dalla rete elettrica.
- La batteria deve essere maneggiata in modo sicuro.
- La batteria deve essere rimossa dall'apparecchio prima dello smaltimento.

# SMALTIMENTO



**INFORMAZIONI AGLI UTENTI ai sensi del Decreto Legislativo N°49 del 14 marzo 2014 "Attuazione della direttiva 2012/19/UE sui rifiuti di apparecchiature elettriche ed elettroniche (RAEE)"** Il simbolo del cassonetto barrato riportato sull'apparecchiatura indica che il

prodotto alla fine della propria vita utile deve essere raccolto separatamente dagli altri rifiuti. L'utente dovrà pertanto conferire l'apparecchiatura integra dei componenti essenziali giunta a fine vita agli idonei centri di raccolta differenziata dei rifiuti elettronici ed elettrotecnici oppure riconsegnarla al rivenditore al momento dell'acquisto di nuova apparecchiatura di tipo equivalente, in ragione di uno a uno, oppure uno a zero per le apparecchiature aventi lato maggiore inferiore a 25 cm. L'adeguata raccolta differenziata per l'avvio successivo dell'apparecchiatura dimessa al riciclaggio, al trattamento e allo smaltimento ambientale compatibile contribuisce ad evitare possibili effetti negativi sull'ambiente e sulla salute e favorisce il riciclo dei materiali di cui è composta l'apparecchiatura. Lo smaltimento abusivo del prodotto da parte dell'utente comporta l'applicazione delle sanzioni amministrative di cui al Decreto Legislativo N° 49 del 14 marzo 2014.

**IUNIX** Art. XDVV22B

**IDROPULTRICE A BATTERIA**

Portata nominale: 8,0 L/min  
Pressione nominale: 0,8-1,4 MPa  
Velocità di rotazione nominale: 0-23000 giri/min

Alimentazione: batteria Li-Ion mod. NR18650 / 2W / 3000mAh

**MADE IN CHINA**

**DML S.p.A.**  
Via Emilia Lovetto, 30/a  
48038 Faenza (RA) Italy  
Lotto: XDVV22B-25-4551

**BATTERIA RICARICABILE Li-Ion Art. XDVV22B**  
DC 21V 3000mAh

**MODELLO: NR18650 / Li-Ion / 21V / 3000mAh**

PRODUTTORE: Jiangxi Chengjiang New Energy Co., Ltd.  
INDIRIZZO: Zhongcheng Industrial Park, Wuning County Industrial Park, Jiujiang City, Jiangxi, China  
TELEFONO: +8618866356684  
Lotto: XDVV22B-25-4551

Distributore: **DML S.p.A.**  
Via Emilia Lovetto, 30/a - 48018 Faenza (RA) Italy  
[www.xdenergy.com](http://www.xdenergy.com)

**Made in China**

**AVVERTENZE DI SICUREZZA E USI:**

- NON TENTARE DI SCARICARE, APRIRE O SMONTARE IL PACCO BATTERIA.
- NON GETTARE LA BATTERIA IN ACQUA O NEL FUOCO.
- NON DEASSEMBLARE, SCHIBBICARE, FORARE O MANDARE IN CORTOCIRCUITO I CONTATTI O LE CELLE ESTERNE.
- NON ESPOSERE IL PACCO BATTERIA A TEMPERATURE SUPERIORI A 60°C.

Fare riferimento all'elenco di siti internet presso il Distributore.

**IUNIX** Art. XDVV22B

**CARICA BATTERIA**

INPUT: AC 100-240V 50/60Hz  
OUTPUT: 21V 1.0A

**DML S.p.A.**  
Via Emilia Lovetto, 30/a  
48038 Faenza (RA) Italy  
[www.xdenergy.com](http://www.xdenergy.com)  
Lotto: XDVV22B-25-4551

**MADE IN CHINA**

# GARANZIA

---

## **CONDIZIONI GENERALI DI GARANZIA E ASSISTENZA PRODOTTI IUNIX**

Tutti i prodotti IUNIX sono costruiti nel rispetto delle normative nazionali e internazionali regolanti la qualità dei materiali utilizzati nella fabbricazione. Qualora i prodotti dovessero presentare qualche inconveniente, l'utente è pregato di avvalersi della presente Garanzia, che dà diritto ad usufruire dell'assistenza tecnica.

La garanzia dei prodotti IUNIX copre i difetti di funzionamento imputabili al processo di fabbricazione nel rispetto di quanto previsto dal Codice del Consumo (Decreto Legislativo 206/2005).

Garanzia del dispositivo:

La durata della garanzia è di:

- per usi privati mesi ventiquattro (24) dall'emissione del documento di acquisto (così come previsto dal Codice del Consumo)
- per usi professionali (per acquisti effettuati con emissione di fattura e partita IVA) mesi dodici (12) come previsto dall'art. 1490 del Codice Civile.

Il cliente, per poter usufruire del servizio di garanzia, dovrà esibire il documento d'acquisto rilasciato dal punto vendita.

Il diritto alla garanzia è sempre subordinato a verifica tecnica che ne certifichi la causa.

Non saranno coperti da garanzia:

- a) i danni accidentali, o danni causati da trascuratezza, cattivo uso, manomissione e ogni altro danno dovuto a negligenza del cliente;
- b) rimozione o danneggiamento dei sigilli di garanzia ed etichette apposte a scopo di identificazione sui prodotti;
- c) utilizzo di pezzi e accessori non originali.

Il venditore non potrà essere ritenuto responsabile per eventuali danni che possano, direttamente o indirettamente, derivare a persone, cose e animali domestici dovuti alla mancata o errata osservazione di quanto riportato nel manuale di istruzioni del prodotto o sul prodotto stesso.

**Informazioni su prodotti e condizioni di garanzia, centri di assistenza sono consultabili sul sito [www.xd-enjoy.com](http://www.xd-enjoy.com) o rivolgendosi al punto vendita Trony – DML dove è stato effettuato l'acquisto.**

**XDPIX**

**DML S.p.A.**

Via Emilia Levante, 30/a  
48018 Faenza (RA) Italy  
[www.xd-enjoy.com](http://www.xd-enjoy.com)

Art. XDVV05B

