

MACCHINA PER CAFFÈ ESE PODS



Prima di procedere all'uso, leggere con attenzione e conservare per un uso futuro.

ISTRUZIONI PER L'USO
XDZS822BLK XDZS822RED XDZS822WHT



Grazie per aver acquistato questo prodotto XD.

Leggere attentamente questo manuale prima del primo utilizzo, anche se si ha familiarità con questo tipo di prodotto.

Le precauzioni di sicurezza contenute nel presente documento riducono il rischio di incendi, scosse elettriche e lesioni se vengono rispettate correttamente.

Conservare il manuale in un luogo sicuro per riferimenti futuri, insieme alla scheda di garanzia completa, alla ricevuta di acquisto e al cartone.

Se applicabile, passare queste istruzioni al prossimo proprietario dell'apparecchio.

INDICE

IMPORTANTI INFORMAZIONI DI SICUREZZA.....	3
DESCRIZIONE PRODOTTO.....	6
DATI TECNICI.....	7
ISTRUZIONI INSTALLAZIONE.....	7
PRERISCALDAMENTO	8
CIALDE ESE - POD.....	8
INSERIMENTO CIALDA CAFFÈ.....	8
POSIZIONAMENTO TAZZA CAFFÈ.....	9
PREPARAZIONE CAFFÈ	9
PULSANTI	10
IMPOSTAZIONE VOLUME CAFFÈ.....	10
RIPRISTINO IMPOSTAZIONI PREDEFINITE.....	10
IMPOSTARE LA TEMPERATURA DEL CAFFÈ.....	11
PULIZIA E MANUTENZIONE.....	12
RISOLUZIONE DEI PROBLEMI.....	13
SMALTIMENTO	14
GARANZIA	15



IMPORTANTI INFORMAZIONI DI SICUREZZA

Leggere attentamente tutte le istruzioni prima di mettere in funzione l'apparecchio e conservarle per riferimenti futuri.

Quando si utilizza un prodotto alimentato elettricamente. Le precauzioni di sicurezza di base devono essere sempre seguite.



AVVERTENZA: per ridurre il rischio di incendi, scosse elettriche o lesioni a persone o cose:

- Utilizzare sempre il prodotto da una fonte di alimentazione della stessa tensione, frequenza e potenza come indicato sulla targhetta di identificazione del prodotto.
- Questo prodotto utilizza una spina con messa a terra. Assicuratevi che la presa di corrente sia ben collegata a terra.
- Assicuratevi che il cavo di alimentazione non sia collegato alle parti riscaldanti della macchina da caffè.
- Non immergere il cavo, la spina o l'unità in acqua o altri liquidi.
- Questo prodotto è stato progettato esclusivamente per uso domestico. Per qualsiasi uso commerciale, uso inappropriato o mancato rispetto delle istruzioni, il produttore non si assume alcuna responsabilità e la garanzia non è più valida.
- Non utilizzare all'aperto.
- Non utilizzare l'apparecchio per usi diversi da quelli previsti.
- Assicuratevi che tutti i materiali di imballaggio, le etichette o gli adesivi siano stati rimossi dal dispositivo e accessori prima del primo utilizzo.
- È necessaria un'attenta supervisione quando l'apparecchio viene utilizzato da o vicino a bambini.
- Questo apparecchio non è destinato all'uso da parte di persone (compresi i bambini) con capacità fisiche, sensoriali o mentali ridotte, o con mancanza di esperienza e conoscenza, a meno che non siano fornite istruzioni relative all'uso dell'apparecchio da

parte di una persona responsabile della loro sicurezza.

- I bambini devono essere sempre sorvegliati per assicurarsi che non giochino con questo prodotto. Non permettere ai bambini di usarlo come un giocattolo.
- **Fare attenzione a non scottarsi con il vapore.**
- Non toccare le parti calde della macchina da caffè.
- Prestare attenzione durante la manipolazione dell'apparecchio.
- Non lasciare mai il prodotto incustodito durante l'uso.
- Utilizzare la macchina per il caffè su un piano di lavoro o su una superficie piana.
- Assicurarsi che tutte le parti siano montate correttamente prima di accendere l'apparecchio.
- Collegare la macchina per il caffè prima dell'uso e disattivare tutte le funzioni prima di scollegarla.
- Spegnerne l'alimentazione e scollegare la spina prima di spostare la macchina.
- Spegnerne e scollegare sempre l'apparecchio prima dell'uso, prima di rimuovere o collegare parti e prima della pulizia. Afferrare la spina quando si scollega, non tirare il cavo.
- Assicurarsi sempre che le mani siano asciutte prima di rimuovere la spina dalla presa di corrente.
- Verificare regolarmente che il cavo di alimentazione non sia danneggiato.
- Non utilizzare l'apparecchio se non funziona correttamente o se il cavo di alimentazione è danneggiato. Un cavo di alimentazione danneggiato deve essere sostituito dal produttore o dal suo centro di assistenza autorizzato. Il cavo di alimentazione non deve essere sostituito dall'utente.
- Scollegare il cavo di alimentazione prima di utilizzare o pulire la macchina per il caffè e assicurarsi che il prodotto si sia completamente raffreddato prima di installare o rimuovere parti

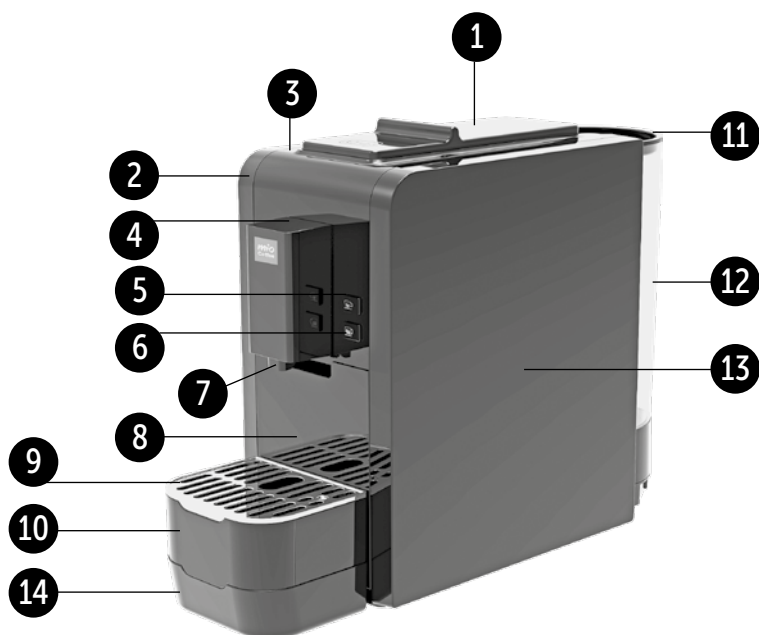
della macchina per il caffè o prima di pulirla.

- Non utilizzare l'apparecchio con una prolunga per evitare il sovraccarico del prodotto.
- Non lasciare che il cavo penda dal bordo di un tavolo o di un piano di lavoro. Non lasciare che tocchi superfici calde o che si annodi.
- La macchina deve essere tenuta lontana da fonti di calore e materiali infiammabili.
- Non posizionare l'apparecchio sopra o vicino a fornelli a gas o elettrici caldi, o in un forno riscaldato.
- Evitare il contatto tra il cavo e le superfici calde.
- È severamente vietato utilizzare la macchina da caffè senza acqua nel serbatoio.
- **Quando la macchina da caffè è in funzione, il sistema è sotto alta pressione.**
- L'uso di accessori non consigliati dal produttore può causare malfunzionamenti.
- L'imballaggio originale può proteggere la macchina durante il trasporto: conservarlo.
- Un uso corretto e una manutenzione regolare possono prolungare la durata della macchina da caffè.
- Non aprire alcun componente della macchina durante il funzionamento e non interrompere l'alimentazione elettrica, per evitare il blocco del sistema di erogazione o errori di funzionamento.
- Non usare mai detergenti aggressivi, abrasivi o caustici per pulire questo apparecchio. Non pulire con pagliette metalliche. I pezzi possono staccarsi dal tampone e toccare le parti elettriche, comportando il rischio di scosse elettriche.
- Se l'apparecchio viene ceduto a un nuovo proprietario, assicurarsi che questo manuale sia conservato con l'apparecchio.
- Le avvertenze, le precauzioni e le istruzioni descritte in questo

manuale dell'utente non possono coprire tutte le possibili condizioni o situazioni che potrebbero verificarsi. La responsabilità generale per l'uso sicuro di questo apparecchio è dell'operatore.

- Non utilizzare su veicoli o imbarcazioni in movimento.

DESCRIZIONE PRODOTTO



- | | |
|----------------------------------------------|-----------------------------------------------|
| 1. Copertura scorrevole / inserimento cialde | 8. Contenitore cialde esauste |
| 2. Copertura sinistra | 9. Copertura vassoio raccogli-gocce |
| 3. Copertura superiore | 10. Vassoio raccogli-gocce per caffè espresso |
| 4. Copertura beccuccio | 11. Coperchio serbatoio acqua |
| 5. Pulsante caffè espresso | 12. Serbatoio acqua |
| 6. Pulsante caffè lungo | 13. Copertura destra |
| 7. Beccuccio uscita caffè | 14. Vassoio raccogli-gocce per caffè lungo |

DATI TECNICI

Potenza: 1400W max

Tensione: AC 220–240V

Frequenza: 50Hz

Dimensioni: L 358 x P 128 x H 255 mm

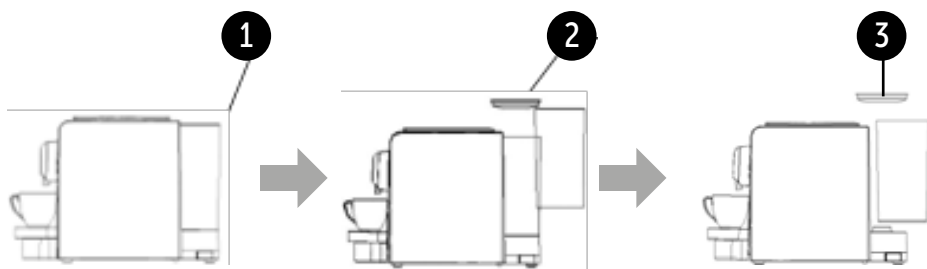
Peso: 3,1 kg

Capacità del serbatoio: 0.85 L

Pressione della pompa: 19 Bar

ISTRUZIONI INSTALLAZIONE

- Aprire l'imballaggio e verificare che non ci siano danni o parti/accessori mancanti.
- Posizionare la macchina in un luogo asciutto e sicuro, preferibilmente vicino a una presa di corrente.
- Srotolare la quantità di cavo necessaria dalla custodia del cavo nella parte inferiore dell'alloggiamento del motore e collegarlo a una presa.
- Rimuovere il serbatoio dell'acqua, pulirlo, riempirlo con acqua, quindi rimetterlo sulla macchina (utilizzare solo acqua fredda e purificata – **NON usare acqua calda**, acqua del rubinetto o altri liquidi). Il livello dell'acqua non deve superare il segno "MAX" nel serbatoio dell'acqua.
- Quindi chiudere il coperchio del serbatoio.



SERBATOIO ACQUA

1. Aprire il coperchio del serbatoio dell'acqua (fig. 1).
2. Rimuovere il serbatoio dalla macchina e riempirlo con acqua (utilizzare solo acqua fredda e purificata – **NON** usare acqua calda, acqua del rubinetto o altri liquidi) (fig. 2).

ATTENZIONE: non superare il livello massimo di 850 ml.

3. Reinserire il serbatoio nella macchina e richiuderlo con il coperchio (fig. 3).

PRERISCALDAMENTO

- Dopo aver riempito il serbatoio dell'acqua, collegare l'apparecchio alla presa di corrente e premere qualsiasi tasto: la macchina avvia la procedura di autodiagnosi.
- Due tasti lampeggiano di blu a intervalli di 0,5 secondi secondo una sequenza.
- Dopo 45 secondi, i due tasti si illuminano di blu, indicando che la macchina è in standby ed è pronta per preparare il caffè.

CIALDE ESE - POD

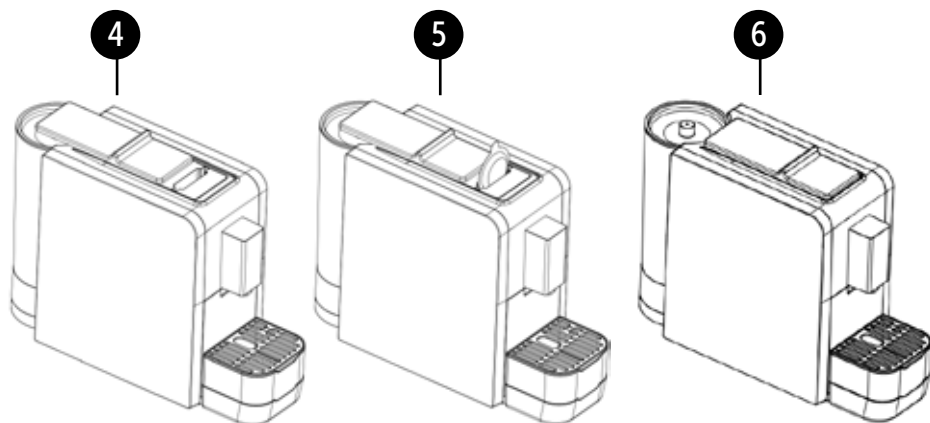
Cosa sono le cialde ESE?

Le cialde ESE, facilmente riconoscibili per la loro forma rotonda e sottile, sono composte da carta filtro e racchiudono una porzione precisa di caffè macinato. Il nome ESE sta per *Easy Serving Espresso*, ovvero "espresso facile da servire", e indica una soluzione pratica e veloce per gustare un espresso perfetto, senza bisogno di dosare o pressare il caffè manualmente. Ogni cialda contiene la giusta quantità per una tazzina, garantendo qualità e comodità.



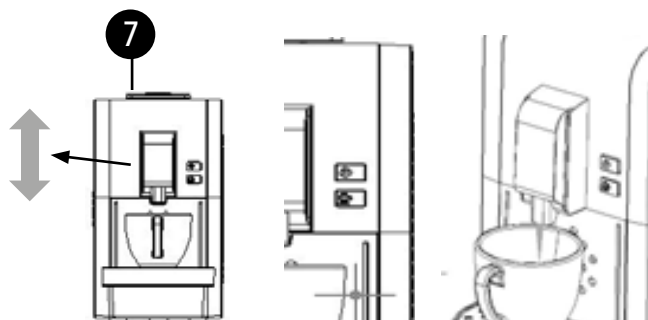
INSERIMENTO CIALDA CAFFÈ

- Spostare il coperchio scorrevole fino in fondo, fig. 4
- Inserire la capsula nella posizione corretta (una capsula per volta), fig. 5
- Riportando indietro il coperchio scorrevole, la macchina è pronta per fare il caffè, fig. 6



POSIZIONAMENTO TAZZA CAFFÈ

Posizionare la tazzina sotto l'ugello di uscita del caffè. Controllarne la stabilità, per evitare danni a persone o cose.



PREPARAZIONE CAFFÈ


REGOLAZIONE DELL'ALTEZZA DEL BECCUCCIO

Tenere il coperchio del beccuccio e sollevarlo o spingerlo verso il basso per regolare l'altezza del beccuccio del caffè.

Premere il pulsante del caffè per avviare l'erogazione; la macchina smetterà automaticamente dopo circa 23 secondi.

PULSANTI

Pulsante Espresso  - 23 secondi di erogazione

Pulsante Lungo  - 35 secondi di erogazione

IMPOSTAZIONE VOLUME CAFFÈ

Secondo le preferenze dell'utente, è possibile regolare il volume del caffè premendo il pulsante del caffè.

Dopo il preriscaldamento e quando la macchina è pronta per l'erogazione (entrambi i pulsanti sono blu), procedere come segue:

Tenere premuto il pulsante del caffè (minimo 15 secondi, massimo 120 secondi) in base al volume desiderato, quindi rilasciare il pulsante. La macchina memorizzerà questa impostazione di tempo e la utilizzerà per le successive erogazioni.

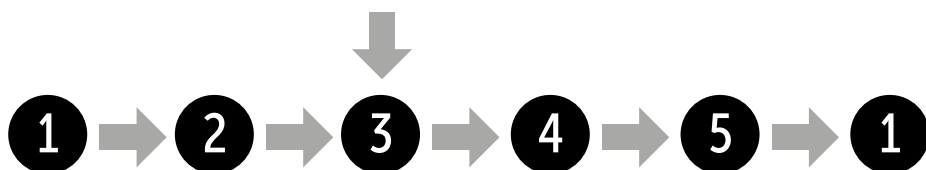
RIPRISTINO IMPOSTAZIONI PREDEFINITE

Con la macchina in modalità standby (entrambi i pulsanti spenti), premere contemporaneamente entrambi i pulsanti. I due pulsanti lampeggeranno 3 volte per indicare il ripristino delle impostazioni di fabbrica.

IMPOSTARE LA TEMPERATURA DEL CAFFÈ

1. La macchina ha 5 livelli di temperatura; il livello predefinito è il **3° livello**.
2. L'utente può regolare la temperatura impostando i livelli tramite il pulsante del caffè.
3. Quando la macchina è in standby (tutte le luci spente), premendo il **pulsante caffè lungo per 3 secondi** si passa al livello superiore; la luce lampeggia di rosso più volte in base al livello impostato, poi si spegne.
4. Quando la macchina è al 5° livello, premendo di nuovo il pulsante caffè per 3 secondi si ritorna al 1° livello e la luce rossa lampeggia una volta. Il ciclo si ripete in questo modo.

TEMPERATURA PREDEFINITA



5. Quando tutte le luci sono spente, indipendentemente dal livello corrente, premere contemporaneamente i **pulsanti Espresso e Lungo** per 3 secondi.
6. Le due luci lampeggiano 3 volte simultaneamente, indicando che la macchina è stata ripristinata al livello predefinito 3.

PULIZIA E MANUTENZIONE

Scollegare la fonte di alimentazione e lasciare raffreddare completamente la macchina per il caffè prima di pulirla. Pulire regolarmente l'apparecchio.

AVVERTENZA: non immergere l'unità motore, il cavo di alimentazione o la spina di alimentazione in acqua o in altri liquidi.

1. Beccuccio del caffè:

Ruotare la copertura del beccuccio verso sinistra o destra in posizione orizzontale, rimuoverla e pulirla con acqua.



2. Serbatoio dell'acqua:

Rimuovere il serbatoio, svuotare l'acqua residua, pulirlo con un panno morbido e acqua pulita.

3. Vassoio raccogli gocce:

Rimuovere il vassoio, svuotare l'acqua contenuta, pulirlo con un panno morbido e acqua pulita.

4. Corpo macchina:

Pulire regolarmente la superficie esterna con un panno morbido. Mantenere l'apparecchio pulito, in particolare gli interruttori e le spine, per garantire la sicurezza.



Note:

- **Non pulire con alcool o detergenti solventi.**
- **NON utilizzare materiali di pulizia abrasivi, aggressivi o caustici, poiché potrebbero causare danni permanenti all'apparecchio.**
- **Nessuna parte è lavabile in lavastoviglie o con altri elettrodomestici simili.**

RISOLUZIONE DEI PROBLEMI

Nessuna luce

Verificare l'alimentazione, ad esempio presa, tensione, fusibile e interruttore principale.

Non esce caffè

1. Il serbatoio dell'acqua è vuoto? Riempire il serbatoio e premere più volte i pulsanti per assicurarsi che l'acqua scorra correttamente.
2. Una capsula usata è ancora nel sistema di erogazione? Sostituirla con una nuova.

Non funziona dopo aver premuto il pulsante

La copertura scorrevole non è nella posizione corretta. Tirare e spingere nuovamente la copertura per assicurarsi che sia chiusa.

Caffè non abbastanza caldo

Pre-riscaldare la macchina e risciacquare con acqua calda.

La copertura scorrevole non funziona

1. Una capsula è bloccata. Muovere più volte la copertura scorrevole.
2. Il contenitore capsule è pieno. Svuotarlo.

Rumore eccessivo

Assicurarsi che il serbatoio dell'acqua sia pieno e correttamente inserito.

La macchina si spegne da sola

Per proteggere la macchina e risparmiare energia, è impostata per spegnersi automaticamente dopo 1 ora di inattività.

Tutte le luci lampeggiano

Spegnere la macchina per 1 minuto e riaccenderla.



INFORMAZIONI AGLI UTENTI ai sensi del Decreto Legislativo N°49 del 14 marzo 2014 "Attuazione della direttiva 2012/19/UE sui rifiuti di apparecchiature elettriche ed elettroniche (RAEE)" Il simbolo del cassonetto barrato riportato

sull'apparecchiatura indica che il prodotto alla fine della propria vita utile deve essere raccolto separatamente dagli altri rifiuti. L'utente dovrà pertanto conferire l'apparecchiatura integra dei componenti essenziali giunta a fine vita agli idonei centri di raccolta differenziata dei rifiuti elettronici ed elettrotecnici oppure riconsegnarla al rivenditore al momento dell'acquisto di nuova apparecchiatura di tipo equivalente, in ragione di uno a uno, oppure 1 a zero per le apparecchiature aventi lato maggiore inferiore a 25 cm. L'adeguata raccolta differenziata per l'avvio successivo dell'apparecchiatura dimessa al riciclaggio, al trattamento e allo smaltimento ambientale compatibile contribuisce ad evitare possibili effetti negativi sull'ambiente e sulla salute e favorisce il riciclo dei materiali di cui è composta l'apparecchiatura. Lo smaltimento abusivo del prodotto da parte dell'utente comporta l'applicazione delle sanzioni amministrative di cui al Decreto Legislativo N° 49 del 14 marzo 2014.

Art: XDZS822BLK

MACCHINA PER CAFFÈ A CIALDE

Pods ESE 44 mm

AC 220-240V 50/60Hz

1400W max

DML S.p.A.

Via Emilia Levante, 30/a

48018 Faenza (RA) Italy

www.xd-enjoy.com

LOT:

MADE IN CHINA



Art: XDZS822RED

MACCHINA PER CAFFÈ A CIALDE

Pods ESE 44 mm

AC 220-240V 50/60Hz

1400W max

DML S.p.A.

Via Emilia Levante, 30/a

48018 Faenza (RA) Italy

www.xd-enjoy.com

LOT:

MADE IN CHINA



Art: XDZS822WHT

MACCHINA PER CAFFÈ A CIALDE

Pods ESE 44 mm

AC 220-240V 50/60Hz

1400W max

DML S.p.A.

Via Emilia Levante, 30/a

48018 Faenza (RA) Italy

www.xd-enjoy.com

LOT:

MADE IN CHINA



CONDIZIONI GENERALI DI GARANZIA E ASSISTENZA PRODOTTI XD

Tutti i prodotti XD sono costruiti nel rispetto delle normative nazionali e internazionali regolanti la qualità dei materiali utilizzati nella fabbricazione. Qualora i prodotti dovessero presentare qualche inconveniente, l'utente è pregato di avvalersi della presente Garanzia, che dà diritto ad usufruire dell'assistenza tecnica.

La garanzia dei prodotti XD copre i difetti di funzionamento imputabili al processo di fabbricazione nel rispetto di quanto previsto dal Codice del Consumo (Decreto Legislativo 206/2005).

Garanzia del dispositivo:

La durata della garanzia è di:

- per usi privati mesi ventiquattro (24) dall'emissione del documento di acquisto (così come previsto dal Codice del Consumo)
- per usi professionali (per acquisti effettuati con emissione di fattura e partita IVA) mesi dodici (12) come previsto dall'art. 1490 del Codice Civile.

Il cliente, per poter usufruire del servizio di garanzia, dovrà esibire il documento d'acquisto rilasciato dal punto vendita.

Il diritto alla garanzia è sempre subordinato a verifica tecnica che ne certifichi la causa.

Non saranno coperti da garanzia:

- a) i danni accidentali, o danni causati da trascuratezza, cattivo uso, manomissione e ogni altro danno dovuto a negligenza del cliente;
- b) rimozione o danneggiamento dei sigilli di garanzia ed etichette apposte a scopo di identificazione sui prodotti;
- c) utilizzo di pezzi e accessori non originali;
- d) interventi software (l'installazione di software non compatibile e non autorizzato potrebbe compromettere il corretto funzionamento).

Il venditore non potrà essere ritenuto responsabile per eventuali danni che possano, direttamente o indirettamente, derivare a persone, cose e animali domestici dovuti alla mancata o errata osservazione di quanto riportato nel manuale di istruzioni del prodotto o sul prodotto stesso.

IMPORTANTE:

Prima richiedere l'intervento di assistenza tecnica di un prodotto informatico o elettronico, che conserva nella propria memoria interna o in altri dispositivi removibili dati dell'utente, è necessario salvare tutti i dati poiché potrebbero essere persi durante le fasi di lavorazione.

Informazioni su prodotti, condizioni di garanzia e centri di assistenza tecnica sono consultabili sul sito **www.xd-enjoy.com** o rivolgendosi al punto vendita Trony – DML dove è stato effettuato l'acquisto.

Art. XDZS822BLK



Art. XDZS822RED



Art. XDZS822WHT



DML S.p.A.

Via Emilia Levante, 30/a
48018 Faenza (RA) Italy
www.xd-enjoy.com